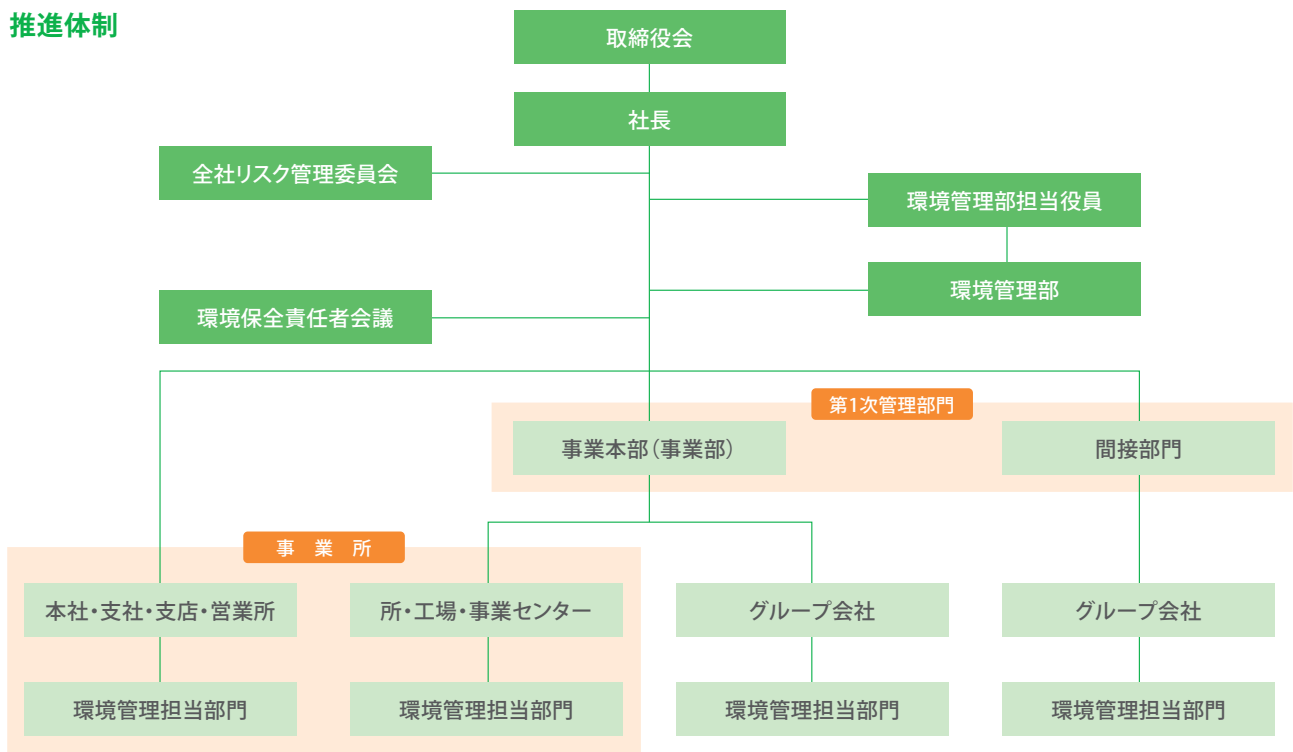
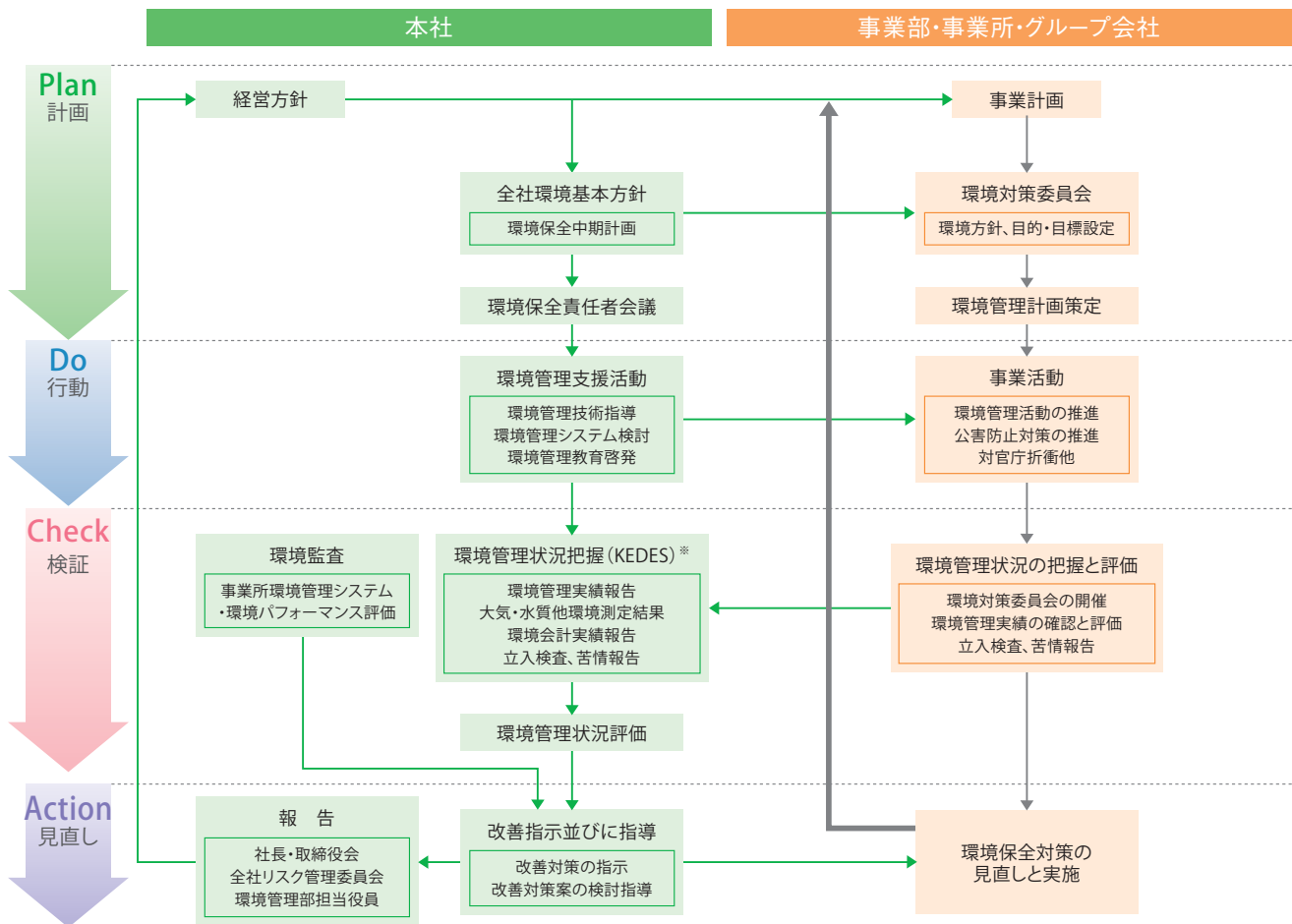


## 環境管理推進体制

### 推進体制



### クボタグループ環境マネジメントシステム



※KEDES: 環境情報管理システム

## 環境リスクマネジメント

事業活動における法遵守、環境問題の発生防止、環境リスクの最小化を図るために、作業標準に基づく作業を徹底するとともに、設備点検および必要なメンテナンスを確実に実施しています。さらに、万が一の環境事故の発生を想定し、汚染を最小限に抑えるための事故対応手順を定め、

異常時・緊急時訓練を定期的実施しています。

また、重大環境問題の発生を想定した事前準備組織および緊急時の環境事故対応組織の見直し・強化を含め、重大環境事故などの危機対応の取り組みを全社的に推進しています。

### 異常時・緊急時訓練事例(阪神工場 尼崎事業所)

#### 庄下川水路流出油対策協議会※による緊急時対応訓練(2010年10月29日)

※庄下川水路周辺企業11社が参加、クボタは幹事会社

近接の公共用水域に油を流出させたことを想定し、協議会会社と監督官庁が共同で訓練を実施しました。



オイルフェンスの設置により、油の拡散を防止



## 環境関連教育

2010年度も様々な環境関連教育を実施しました。このほか、各拠点やグループ会社では環境意識の啓発や知識向上のために独自に環境教育を実施しています。



環境教育の様子

### 2010年度 環境関連教育実績 (社内教育は環境管理部主催または講師派遣のみ記載)

| 分類          | 教育・研修・会議名 など                                | 回数 | 受講人数 | 概要                           |
|-------------|---|----|------|------------------------------|
| 階層別教育       | 総合講座〈1〉(新入社員 他)                             | 3  | 113  | 地球環境問題と企業に求められる対応            |
|             | CSR研修(入社9年目クリエイティブ職対象)                      | 1  | 33   | 地球環境問題・クボタの環境管理              |
|             | 上級職昇級者研修                                    | 2  | 142  | 地球環境問題・クボタの環境管理              |
|             | 新任職長研修                                      | 1  | 11   | クボタの環境管理・現場の環境管理             |
|             | 新任作業長研修                                     | 2  | 43   | クボタの環境管理・現場の環境管理             |
| 専門教育        | 環境管理技術教育                                    | 1  | 32   | 環境管理技術の理論と実践、施設視察            |
|             | ISO14001環境監査員養成教育                           | 5  | 89   | ISO14001規格、環境法、事例研究等         |
|             | 廃棄物管理講座                                     | 2  | 45   | 廃掃法、契約・マニフェスト演習等             |
|             | 阪神工場武庫川事業所 環境一般教育                           | 1  | 48   | 地球環境問題とクボタの取り組み              |
|             | 宇都宮工場 環境一般教育                                | 1  | 47   | ISO14001の基礎知識                |
|             | 久宝寺事業センター 化学物質管理教育                          | 1  | 53   | 製品含有化学物質に関する情報等              |
|             | クボタエイトサービス(株) 廃棄物教育                         | 1  | 18   | 廃掃法、保管・処理委託・マニフェスト管理等        |
|             | (株)クボタ建機ジャパン 環境管理教育                         | 3  | 80   | リスク回避のための環境管理                |
| 外部団体の教育への協力 | (財)地球環境センター 環境政策・環境マネジメントシステムコース            | 1  | 9    | 堺製造所の環境対策への取り組み              |
|             | (財)省エネルギーセンター 国際エネルギー使用合理化対策事業「中国 省エネルギー研修」 | 1  | 39   | 枚方製造所のエネルギー管理状況・省エネ事例、関連施設見学 |
|             | 千葉県環境生活部自然保護課 企業と生物多様性セミナー                  | 1  | 56   | 京葉工場における生物多様性への取り組み(工場ビオトープ) |

## グリーン購入・グリーン調達

### グリーン購入

クボタグループでは、事務用品(紙類、文具類等)についてグリーン購入を推進しています。

2008年度までは、グリーン品が存在する品目のみを分母としてグリーン購入金額比率を算出していましたが、2009年度からは、グリーン品の有無に関係なく、全品目を分母としてグリーン購入金額比率を算出しています。

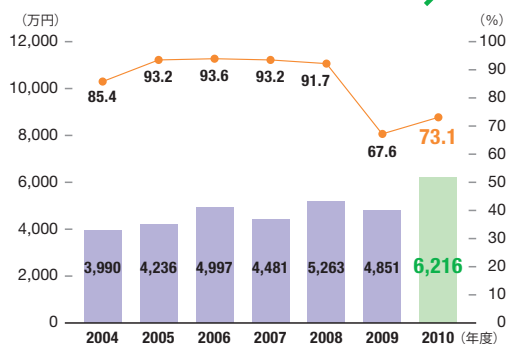
2010年度の購入金額比率は73.1%で、目標の70%を達成しました。

### グリーン調達

クボタグループは、地球環境・地域環境に配慮した製品を社会に提供するため、環境に配慮した活動を行う取引先様から、環境負荷がより少ない物品を調達するように努めています。

これらの活動を確実に推進するため、「クボタグループグリーン調達ガイドライン」を通して、当社のグリーン調達についての方針をご提示し、取引先様にご理解とご協力をお願いしています。

### グリーン購入金額・購入金額比率(国内拠点データ)



2011年4月に、欧州REACH規則等の製品含有化学物質関連法規制の改定や社内規定の制定に伴い「クボタグループグリーン調達ガイドライン」を改訂し、付属資料「環境負荷物質一覧」を全面的に見直しました。今回、欧州RoHS指令対象6物質(鉛、水銀、カドミウム、六価クロム、PBB、PBDE)とオゾン層破壊物質(HCFC)を「制限物質」として区分しました。それらの使用を制限し、代替化を促進することを狙いとしています。

<http://www.kubota.co.jp/kubota-ep/main/procure.html>

## ISO 14001 認証取得状況

2006年度末までにクボタおよびグループ会社の国内生産事業所において認証取得を完了し、現在はグループ会社国内事業所のISO14001統合や海外生産事業所のISO14001認証取得拡大に向けた活動を展開しています。

2010年度は、クボタシーアイ(株)の栃木工場、堺工場、小

田原工場と(株)九州クボタ化成の4事業所がISO14001の統合認証を受けました。また、海外では、インドネシアのP.T.Metec Semarang(メテックスマラン社)がISO14001の認証を受けました。

### クボタ 国内事業所・事業部・事業ユニット

(2011年3月31日現在)

| No | 事業所・事業部等              | 認証に含まれる組織・関連会社                                      | 主要製品・サービス等  | 審査登録機関 | 認証取得年月日     |
|----|-----------------------|---|---|--------|-------------|
| 1  | 阪神工場                  | 丸島分工場<br>長洲分工場                                      | ダクタイル鉄管・異形管・<br>圧延用ロール・チタン酸カリウム                           | LRQA   | 1999年3月5日   |
| 2  | 京葉工場                  | 物流加工センター<br>行徳加工センター                                | ダクタイル鉄管・異形管・スパイラル鋼管                                       | LRQA   | 1998年7月16日  |
| 3  | 枚方製造所                 |   | バルブ・鋳鋼・セラミック関連新素材・建設機械                                    | LRQA   | 1999年9月17日  |
| 4  | 堺製造所・堺臨海工場            |   | エンジン・農業機械・小型建設機械等   | LRQA   | 2000年3月10日  |
| 5  | 筑波工場                  | 東日本総合部品センター<br>クボタ機械サービス(株)KS筑波研修センター<br>関東クボタ精機(株) | エンジン・農業機械等  | LRQA   | 1997年11月28日 |
| 6  | 宇都宮工場                 | クボタ機械サービス(株)<br>KS宇都宮研修センター                         | 田植機・コンバイン   | LRQA   | 2000年12月8日  |
| 7  | 竜ヶ崎工場                 | クボタベンディングサービス(株)竜ヶ崎工場<br>(株)クボタ関東バンダーセンター竜ヶ崎事業所     | 自動販売機   | DNV    | 1998年11月13日 |
| 8  | 滋賀工場                  |   | FRP製品   | JUSE   | 2000年5月18日  |
| 9  | 久宝寺事業センター             | クボタ環境サービス(株)<br>クボタメンブレン(株)<br>(株)クボタ計装             | 計量機器・計量システム・CADシステム・<br>精米関連製品・廃棄物破碎機器・<br>液中膜ユニット・金型温調機等 | DNV    | 1999年3月19日  |
| 10 | 恩加島事業センター             |   | 産業用鋳鉄製品・排水集合管・その他鋳物製品                                     | JICQA  | 1999年12月22日 |
| 11 | 上下水エンジニアリング<br>事業ユニット | 新淀川環境プラントセンター                                       | 下水処理・汚泥処理・浄水処理・<br>用排水処理施設                                | LRQA   | 2000年7月14日  |
| 12 | ポンプ事業部                | クボタ機工(株)<br>クボタシステム制御(株)                            | 下水処理・浄水処理施設、ポンプ・ポンプ設備                                     | LRQA   | 2000年7月14日  |
| 13 | 膜システム事業ユニット           |   | ろ過膜ユニット   | LRQA   | 2000年7月14日  |

### グループ会社 国内事業所

| No | 会社名           | 認証に含まれる組織                          | 主要製品・サービス等                                      | 審査登録機関 | 認証取得年月日     |
|----|---------------|------------------------------------|---|--------|-------------|
| 1  | クボタシーアイ(株)    | 栃木工場<br>堺工場<br>小田原工場<br>(株)九州クボタ化成 | 合成管・継手  | JUSE   | 2011年2月22日  |
| 2  | 日本プラスチック工業(株) | 本社工場・美濃工場                          | 合成管・プラスチックシート等                                  | JSA    | 2000年10月27日 |
| 3  | (株)クボタ工建      |                                    | 土木構造物・建築物の設計・施工                                 | JQA    | 2000年12月22日 |
| 4  | クボタ環境サービス(株)  |                                    | 上水・下水・埋立て処分・し尿・<br>ごみのプラント施設等<br>環境関連施設の施工・維持管理 | MSA    | 2002年11月20日 |
| 5  | クボタ空調(株)      | 栃木工場                               | セントラル式空調機器                                      | JQA    | 2004年8月27日  |
| 6  | (株)クボタパイプテック  |                                    | 各種パイプラインの施工及び施工管理                               | JCQA   | 2005年1月24日  |
| 7  | クボタ精機(株)      |                                    | 油圧バルブ・油圧シリンダ・トランスミッション・<br>油圧ポンプ・油圧モーター等        | LRQA   | 2007年3月17日  |

### グループ会社 海外事業所

| No | 会社名  | 主要製品             | 審査登録機関 | 認証取得年月日    |
|----|--|------------------|--------|------------|
| 1  | SIAM KUBOTA Corporation Co.,Ltd. [Navanakorn] (タイ) | 小型ディーゼルエンジン・農業機械 | MASCI  | 2003年2月28日 |
| 2  | PT. Kubota Indonesia (インドネシア)                      | ディーゼルエンジン・農業機械   | LRQA   | 2006年2月10日 |
| 3  | Kubota Metal Corporation (カナダ)                     | 鋳鋼製品             | SGS    | 2006年6月15日 |
| 4  | P.T.Metec Semarang (インドネシア)                        | 自動販売機            | TUV    | 2011年3月16日 |

LRQA:ロイド・レジスター・クオリティ・アシュアランス・リミテッド  
 JUSE: (株)日本科学技術連盟 JICQA: 日本検査キューエイ(株)  
 MSA: (株)マネジメントシステム評価センター  
 SGS: SGS Systems & Services Certification Canada Inc (カナダ)

JCQA: 日本化学キューエイ(株) DNV: デット・ノルスケ・ベリタス・エーエス  
 JSA: (株)日本規格協会 JQA: (株)日本品質保証機構  
 MASCI: Management System Certification Institute (タイ)  
 TUV: TÜV Rheinland Cert GmbH (ドイツ)