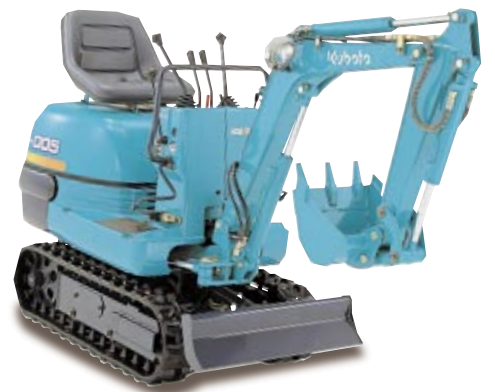


Kubota

美しい日本をつくろう。

U-10-2 K-008-2 K-005



RV
PROFESSIONAL
VERSION

クラス最小でクラスNo.1

What a small!



U-10-2



小さか
大き

屋内作業も

天井が低くてもらくに
作業できます。

掘削作業も

小さいボディでパワフル
にこなします。



クボタの超ミニバックホー



なボディで
きく活躍



ダンプ積みも

ワイドな作業範囲で
はかどります。



K-008-2



K-005

狭い場所も

おまかせ。コンパクト
サイズでらくらく作業。



小さいボディでパワフル性能、

U-10-2

クラスNO.1の後方小旋回機

後ろが気にならない余裕の作業性と可変式クローラの生み出す優れた安定性。コンパクトサイズのボディに機能を凝縮した後方小旋回ミニバックホー。

パワフルな掘削力

クラス最高の掘削力を誇り、掘削力がワンランク上の力強い作業能力を備えています。

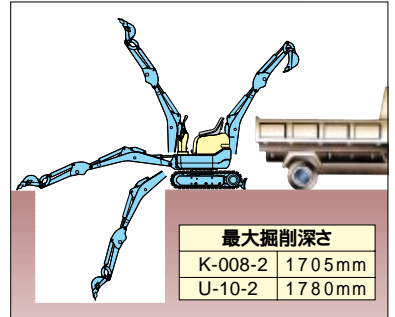
| 最大掘削力 | | |
|---------|-------|-------|
| 型式 | アーム | バケット |
| K-008-2 | 4.6kN | 9.2kN |
| U-10-2 | 5.7kN | 9.9kN |

エンジンパワー

3気筒10馬力のハイパワーエンジン搭載により、1クラスながらパワフルな掘削作業が可能です。

ワイドな作業範囲

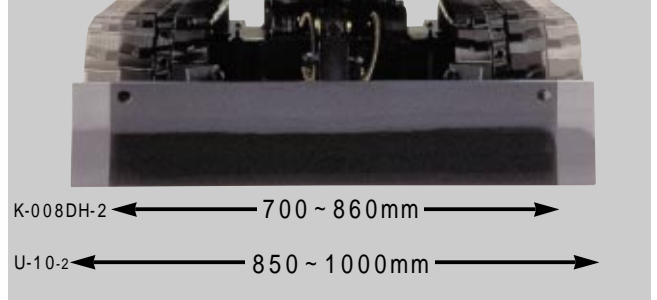
機械質量1トン未満のコンパクトサイズながらも安定した作業能力を発揮。最大掘削深さはクラスナンバー1の実力を備えています。



可変脚クローラを採用

レバー操作で簡単に伸縮できる可変式クローラを装備。収縮すれば狭い通路や門の間を楽に通過でき、拡張すれば多様な作業現場の状況に対応します。またドーザブレードの幅も簡単に調整できます。(U-10-2は標準装備 K-008-2はDH仕様のみ)

可変範囲



ドーザクローラ幅切替えレバー



脚幅縮めれば
通行可能

足幅を縮めればガスマーターを壊さずに通過できました!



U-10-2

K-008-2

あらゆる現場で実力見せます。

ブームシリンダ内装

ブームシリンダを内装しているのので、大きな石やコンクリート片などをポケットで抱え込んでの移動、ダンプへの土砂積み込みや搭載ブレーカでの作業時もブームシリンダの損傷を気にすることなく作業できます。



ブームシリンダ内装の歴史

1987年のKH-007発売以来、継承してきたブームシリンダ内装。しっかりシリンダを守り、ご好評をいただいています。



フロントホースを内装し、損傷を防止

フロントホースを内装し、がっちりガード。スペースにゆとりがない現場でも損傷に気をを使うことなく作業できます。(但し、K-008-2はブーム・アームシリンダのみの内装となります。)

フルオープンボンネット

後方に大きく開くフルオープンボンネットを採用し、エンジン回りの点検を容易にしました。燃料系の点検ポイントも一ヶ所にまとめ、煩雑さを軽減しています。



K-008-2

えらべる3タイプ

狭い現場や屋内作業に最適な小回りのきく「Lタイプ」。
クラス最大の作業範囲が自慢の「Hタイプ」。
可変脚で機動性と作業性を両立させた「DHタイプ」。
ニーズや用途に合わせて選べます。

L-屋内作業に最適。

(機体幅:700mm)

H-ワイドな作業範囲。

(機体幅:820mm)

DH-可変脚を装備。

(機体幅:700~860mm)



人に、環境に優しいミニバックホーを目指し

1点吊り可能

ブーム部に吊り上げ用金具を標準装備。侵入不可能な宅内作業や段差のある現場でも搬入できます。



座り心地のいい 一体成形シート

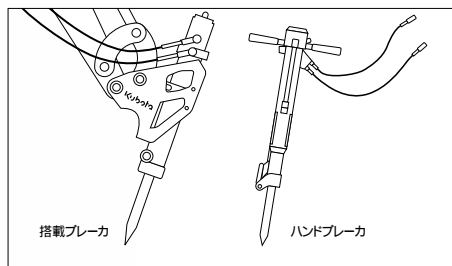
シートには長時間の作業にも座り心地が良く、耐久性にも優れた一体成形シートを採用しています。



サービスポート取出口

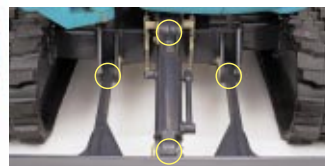
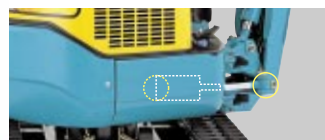


ハンドブレーカや搭載ブレーカなどの油圧動力が取り出せる油圧取出口を標準装備。現場での作業用途がひろがります。



主要部にグリスフリー・システムを導入。

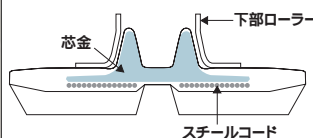
スイングシリンダとドーザシリンダなど、6カ所にグリスフリー・システムを導入。2000時間にわたってグリスの供給が不要です。(U-10-2のみ) 印が無給脂箇所です。



ゴムクローラ強化

ハードな走行に耐える様、材質・構造とも強度をアップ。厳しい使用条件下でも優れた耐久性を発揮します。

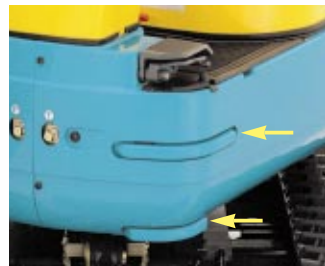
ゴムクローラ内部構造



強化型旋回フレーム

当りやすい旋回フレーム左前カバーを内側からガッチリガード。機体の破損を防ぎます。

(U-10-2のみ)



U-10-2

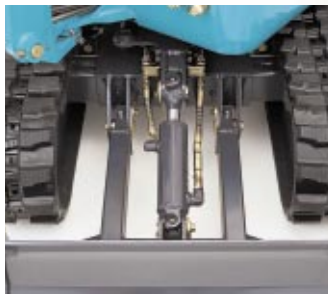
て、新しい時代の機能をフルラインナップ。

ドーザーホース分割

万一の破損時に備え交換が容易に行える様、ドーザーホースを分割式にしました。



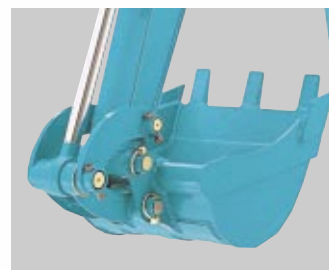
U-10-2



K-008-2

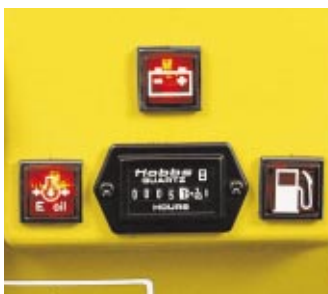
工具がいない セットピン式バケット

バケットピンには工具不要のセットピン式方式を採用。バケットの着脱が簡単に行えます。



一目でチェックできる集中イージーチェッカー

燃料の残量、オイル油圧、充電系統の主要部分のチェックが一目で行えます。



U-10-2



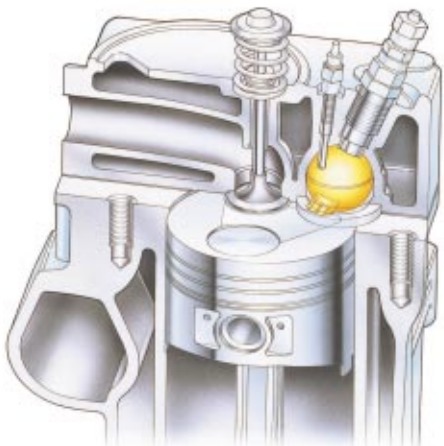
K-008-2

写真はカタログ用に点灯させています。

パワフル&クリーン、クボタの高性能エンジン搭載。

クボタ独自の先進技術が生み出したエンジンを搭載。ハイパワーでありながら騒音と排出ガスを低減させました。建設省の超低騒音基準値(93db以下)をクリアし、都市型工事や夜間作業時に気になる騒音を軽減しました。

(建設省超低騒音型建設機械指定申請中)



K-008-2

この小ささでこのパワー、狭い K-005

住宅配管工事などの狭い現場でも作業をワイドにこなすK-005。
パワフル、ワイド、しかもコンパクトという3大要素により
ターゲットとなる狭い現場でも効率的な作業が行えます。



パワフルワイドな掘削性能

エンジンは4.8馬力。ディーゼルエンジン搭載。
最大掘削深さ1305mm、最大掘削高さ
2245mm。パワフルでワイドな掘削性能
で作業を力強くサポートします。

フルオープンボンネット

後方に大きく開くフルオープン
ボンネットを採用し、エンジン
周りの点検を容易にしました。



座り心地のいい 一体成形シート

シートには長時間の作業にも座り
心地が良く、耐久性にも優れた一
体成形シートを採用しています。



グリスフリーシステム採用

ドーザシリンダとスイングシリンダにグリスフリーシステムを採用。
2000時間に渡ってグリスの給脂が不要です。

簡単操作

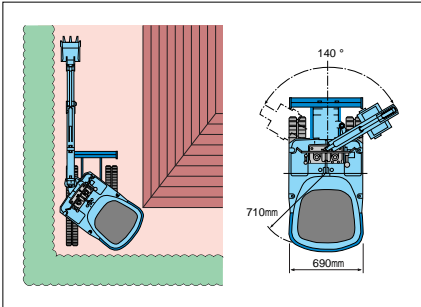
操作レバーを旋回とスイング
同一レバーにすることにより、
オペレーターが狭い現場でも
自分の手のように微操作をカ
ンタンに行えます。



現場で発揮する高い作業性能。

狭い現場でも使いやすい ボディサイズ

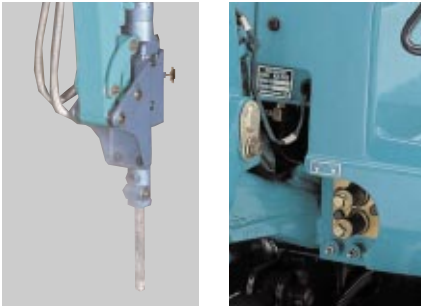
機体幅690mm、最小後端半径710mmと狭い現場でも余裕をもって作業できます。またスイング角度は140°と効率のよい作業ができます。



油圧取出口・操作ペダルを 標準装備

油圧取出口・操作ペダルを標準装備しているので、油圧ブレーカーなどの動力がラクに取り出せ、作業用途が拡大します。

(配管はオプション)



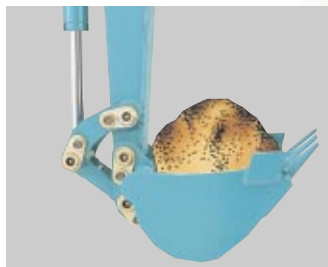
1点吊り可能

吊り上げ用金具を標準装備。侵入不可能な宅内作業や段差のある現場でも搬入できます。



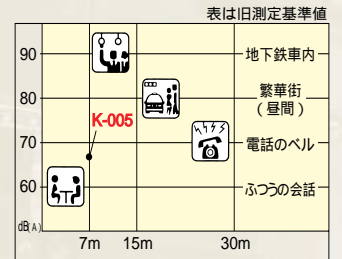
ブームシリンダクッション

ブームシリンダにクッションを採用し、停止時のショックをやわらげ、オペレーターの疲労も軽減させます。また、土こぼれも最小限に抑えています。



低騒音

市街地や住宅地、また、夜間の工事にも配慮した低騒音仕様で、周辺環境への気くばりもおこたりません。

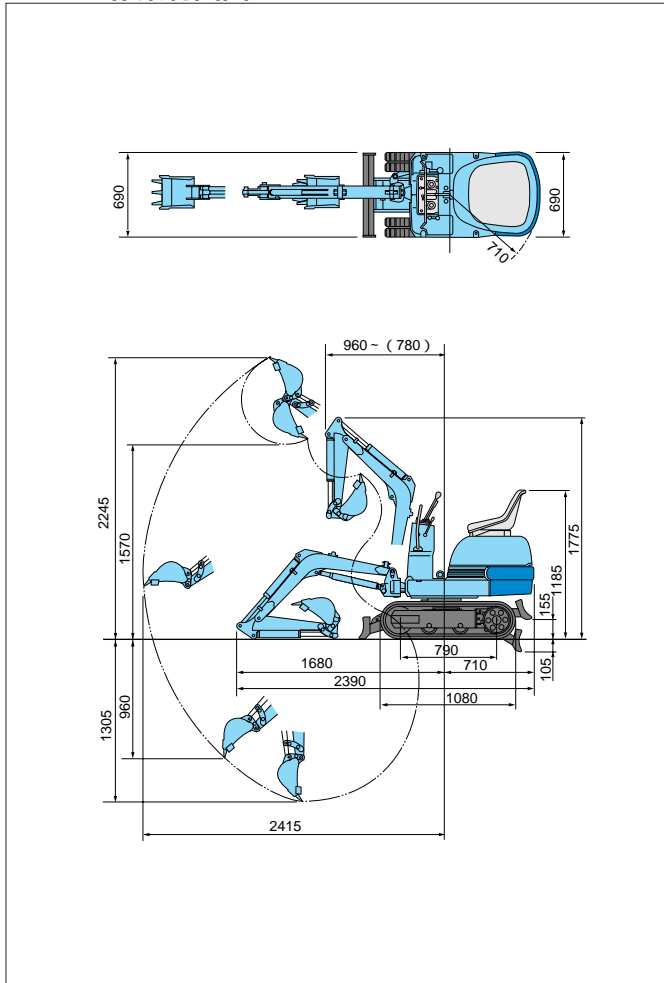


クリーンエンジン

エンジンはクボタ独自の「ACTV方式液冷ディーゼルエンジン」。クリーンな排気で地球環境にも配慮しています。



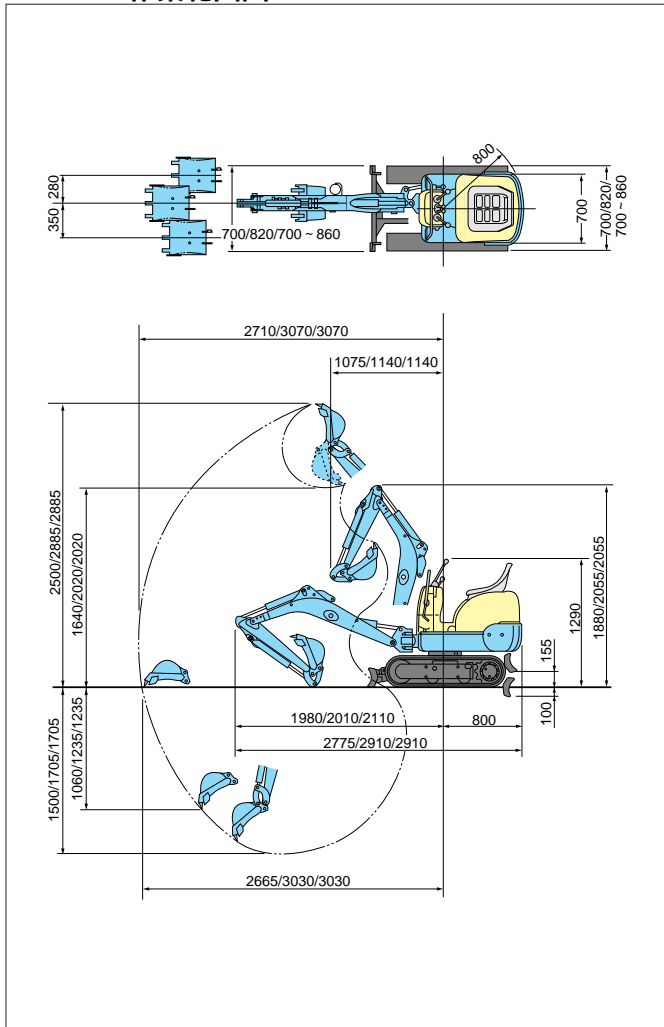
K-005作業範囲図 単位:mm



仕様

| 型 式 | | K-005 |
|-----------------------|-------------------|---|
| バケット容量新JIS平積/山積 | | 0.008/0.011m ³ |
| 標準バケット幅(サイドカッタ含む/含まず) | | 318/300mm |
| 機械質量 | | 500kg |
| 機体寸法 (輸送時) | 全長 | 2,390mm |
| | 全高 | 1,185mm |
| | 全幅 | 690mm |
| | 最低地上高 | 150mm |
| エンジン | エンジン区分 | クボタOC62-D-BH |
| | 形式 | クボタ液冷単気筒立形ディーゼルエンジン |
| | 総排気量 | 0.276L |
| | 定格出力/回転数 | 3.5kW(4.8PS)2,500min ⁻¹ (2,500rpm) |
| 掘削性能 | 最大掘削高さ | 2,245mm |
| | 最大ダンプ高さ | 1,570mm |
| | 最大掘削深さ | 1,305mm |
| | 最大垂直掘削深さ | 960mm |
| | 最大掘削半径 | 2,415mm |
| | 最小フロント旋回半径(スイング時) | 960mm/780mm |
| 標準シュー | 標準シュー形式 | ゴムクローラ |
| | シュー幅 | 150mm |
| | クローラ全長 | 1,080mm |
| | タンブラ中心距離 | 790mm |
| 走行部 | クローラ中心距離 | 540mm |
| | 走行速度 | 1.4km/h |
| | 登坂能力 | 58%(30deg) |
| 旋回速度 | | 7.5min ⁻¹ (7.5rpm) |
| 排土板 | 排土板(幅) | 690mm |
| | 排土板(高さ) | 175mm |
| | リフト量(GL上/下) | 155/105mm |
| 油圧ポンプ形式 | | 2連ギア |
| 旋回モータ形式 | | オービットモータ |
| 走行モータ形式 | | オービットモータ |
| 燃料タンク容量 | | 4.0L |
| 作動油量 | | 7.2L(タンク内) |

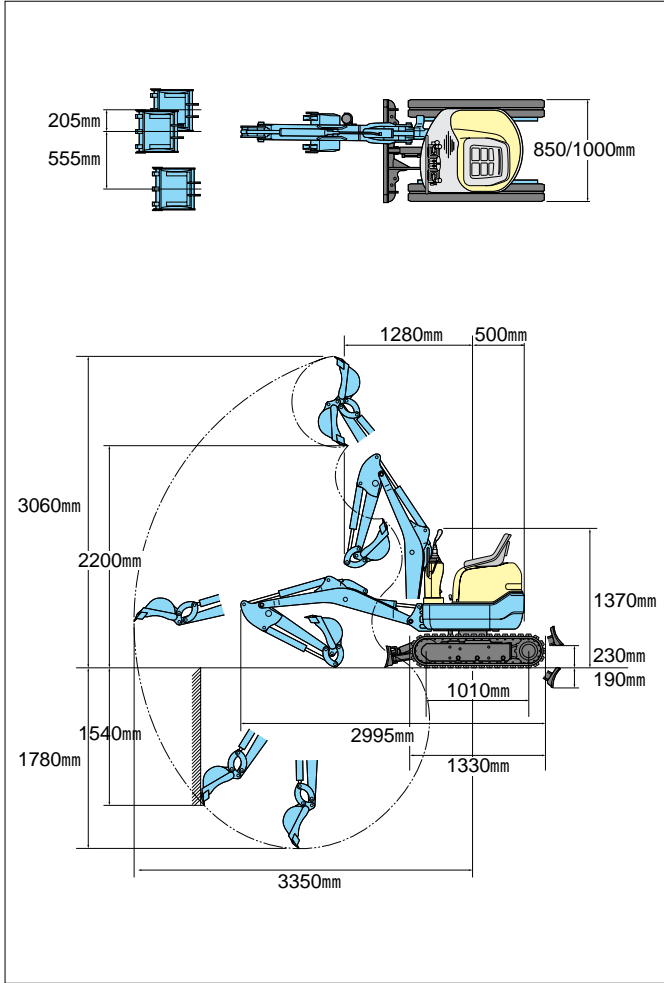
K-008-2作業範囲図 単位:mm



仕様

| 型 式 | | K-008-2 | | |
|-----------------------|-------------------|--|--------------|-------------|
| | | L-2 | H-2 | DH-2 |
| バケット容量新JIS平積/山積 | | 0.015m ³ /0.022m ³ | | |
| 標準バケット幅(サイドカッタ含む/含まず) | | 368/350mm | | |
| 機械質量 | | 760kg | 775kg | 800kg |
| 機体寸法 (輸送時) | 全長 | 2,775mm | | |
| | 全高 | 1,290mm | | |
| | 全幅 | 700mm | 820mm | 700mm/860mm |
| | 最低地上高 | 160mm | | |
| エンジン | エンジン区分 | クボタD722-BH | | |
| | 形式 | クボタ水冷3気筒立形D722-KA | | |
| | 総排気量 | 0.719L(719cc) | | |
| | 定格出力/回転数 | 7.4kW(10PS)2,000rpm | | |
| 掘削性能 | 最大掘削高さ | 2,500mm | 2,885mm | |
| | 最大ダンプ高さ | 1,640mm | 2,020mm | |
| | 最大掘削深さ | 1,500mm | 1,705mm | |
| | 最大垂直掘削深さ | 1,060mm | 1,235mm | |
| | 最大掘削半径 | 2,710mm | 3,070mm | |
| | 最小フロント旋回半径(スイング時) | 1,075mm(875) | 1,140mm(890) | |
| 標準シュー | 標準シュー形式 | ゴムクローラ | | |
| | シュー幅 | 180mm | | |
| | クローラ全長 | 1,220mm | | |
| | タンブラ中心距離 | 900mm | | |
| 走行部 | クローラ中心距離 | 520mm | 640mm | 520mm/680mm |
| | 走行速度 | 2.2km/h | | |
| | 登坂能力 | 58%(30deg) | | |
| 旋回速度 | | 7.4rpm | | |
| 排土板 | 排土板(幅) | 700mm | 820mm | 700/860mm |
| | 排土板(高さ) | 200mm | | |
| | リフト量(GL上/下) | 155/100mm | | |
| 油圧ポンプ形式 | | 2連ギア | | |
| 旋回モータ形式 | | オービットモータ | | |
| 走行モータ形式 | | オービットモータ | | |
| 燃料タンク容量 | | 8.5L | | |
| 作動油量 | | 12L(タンク内) | | |

U-10-2作業範囲図 単位:mm



仕様

| 型式 | | U-10-2 |
|-----------------------|-------------------|--|
| バケット容量新JIS平積/山積 | | 0.017m ³ /0.024m ³ |
| 標準バケット幅(サイドカッタ含む/含まず) | | 398/380mm |
| 機械質量 | | 980kg |
| 機体寸法 (輸送時) | 全長 | 2,995mm |
| | 全高 | 1,370mm |
| | 全幅 | 850/1000mm |
| | 最低地上高 | 140mm |
| エンジン | エンジン区分 | クボタD722-BH-2 |
| | 形式 | クボタ水冷3気筒立形D722-KA |
| | 総排気量 | 0.719L(719cc) |
| | 定格出力/回転数 | 7.4kW(10PS)/2,000rpm |
| 掘削性能 | 最大掘削高さ | 3,060mm |
| | 最大ダンプ高さ | 2,200mm |
| | 最大掘削深さ | 1,780mm |
| | 最大垂直掘削深さ | 1,540mm |
| | 最大掘削半径 | 3,350mm |
| | 最小フロント旋回半径(スイング時) | 1,280mm(1,190mm) |
| | 最小後端旋回半径 | 500mm |
| 最大掘削力(爪元) | バケット | 9.9kN(1010kgf) |
| | アーム | 5.7kN(580kgf) |
| 標準シュー | 標準シュー形式 | ゴムクローラ |
| | シュー幅 | 180mm |
| 走行部 | クローラ全長 | 1,330mm |
| | タンブラ中心距離 | 1,010mm |
| | クローラ中心距離 | 670mm/820mm |
| | 走行速度 | 2.0km/h |
| | 登坂能力 | 58%(30deg) |
| 旋回速度 | | 7.9rpm |
| 排土板 | 排土板(幅) | 850/1000mm |
| | 排土板(高さ) | 200mm |
| | リフト量(GL上/下) | 230/190mm |
| 油圧ポンプ形式 | | 2連ギア |
| 旋回モータ形式 | | オービットモータ |
| 走行モータ形式 | | オービットモータ |
| 燃料タンク容量 | | 9L |
| 作動油量 | | 12.5L(タンク内) |

アタッチメント一覧表 発売時期は販売店にお問い合わせ下さい。

U-10-2

| 品名 | 仕様 | 備考 |
|--------|----------------------------------|-------|
| 標準バケット | 幅380mm、新JIS山積0.024m ³ | 一般掘削用 |
| 広幅バケット | 幅400mm、新JIS山積0.025m ³ | 積み込み用 |
| 狭幅バケット | 幅300mm、新JIS山積0.018m ³ | 幅狭掘削用 |

バケット幅はサイドカッタ含まず。

K-005

| 品名 | 仕様 | 備考 |
|--------|---------------------------------|-------|
| 狭幅バケット | 幅250mm、JIS山積0.008m ³ | 狭幅掘削用 |

狭幅バケットは部品対応となります。

K-008-2

| 項目 | 品名 | 仕様 | 備考 |
|------|----|----------------------------------|-------|
| バケット | 標準 | 幅300mm、新JIS山積0.018m ³ | 一般掘削用 |
| | | 幅350mm、新JIS山積0.021m ³ | |
| | 広幅 | 幅400mm、新JIS山積0.025m ³ | 積み込み用 |
| | | 幅250mm、新JIS山積0.014m ³ | |

バケット幅はサイドカッタ含まず。



ご使用される時は取扱説明書をよくお読みのうえ正しくご使用下さい。
 機体質量3t未満の建設機械を運転する場合には、事前に「車両系建設機械運転特別教育」を、3t以上の場合は「車両系建設機械運転技能講習」を必ず受講して下さい。
 故障や事故を防ぐ為、機械の定期的な点検を必ず行って下さい。
 特定自主検査は労働大臣又は労働基準監督局長の登録を受けた検査業者で検査を行なうよう義務づけられています。

株式会社クボタ クボタは全国ネットで、きめ細かなサービスにつとめます。

| | | | | | | | | |
|-----------|---------|---------------|---------|--------|---------------|---------|--------|---------------|
| 建設機械営業推進部 | 大阪府枚方市 | ☎072(890)2885 | 中部クボタ建機 | 愛知県一宮市 | ☎0586(73)1235 | 山口クボタ建機 | 山口県山口市 | ☎0839(32)5525 |
| 北海道クボタ建機 | 北海道北広島市 | ☎011(377)5511 | クボタ建機関西 | 兵庫県尼崎市 | ☎06(6416)7611 | クボタ建機九州 | 熊本県熊本市 | ☎096(358)6200 |
| 東北クボタ建機 | 宮城県名取市 | ☎022(384)2147 | 中国クボタ建機 | 広島県呉市 | ☎0823(72)0233 | 長崎クボタ建機 | 長崎県諫早市 | ☎0957(23)6126 |
| クボタ建機関東 | 埼玉県浦和市 | ☎048(865)5181 | 四国クボタ建機 | 香川県綾歌郡 | ☎0878(74)6565 | 三光クボタ建機 | 熊本県熊本市 | ☎096(380)8411 |

製品の詳しいご相談は下記までご連絡ください。

担当者